



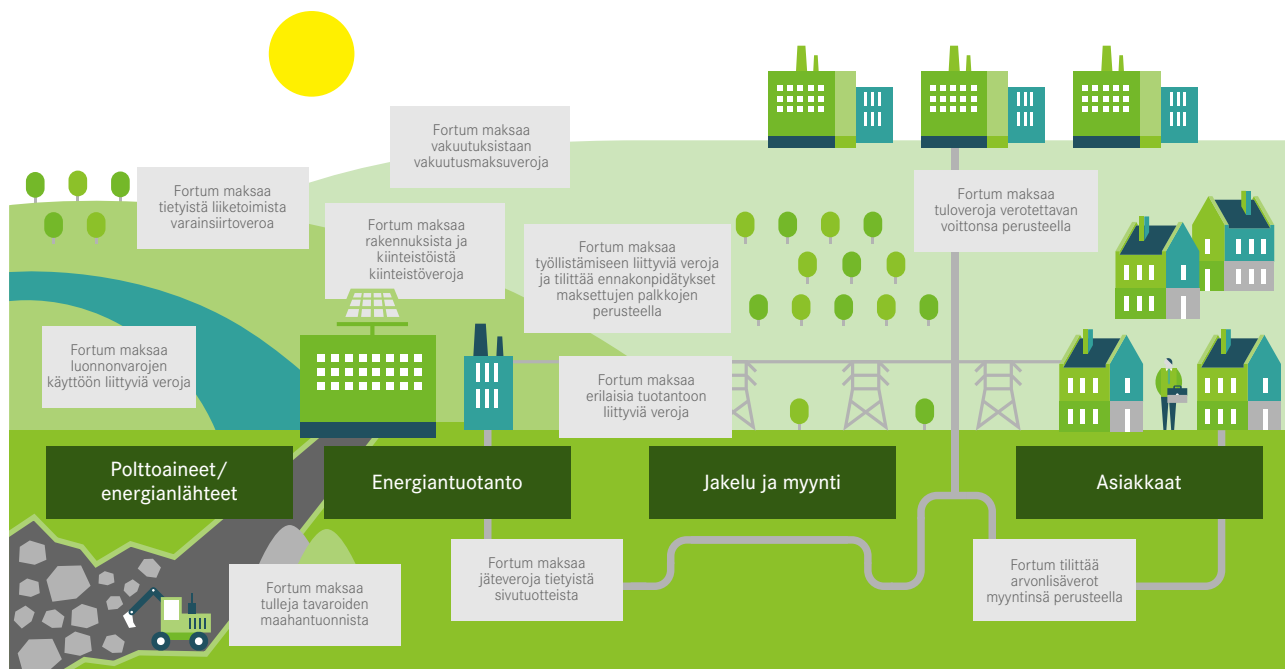
Verojalanjälki

2015

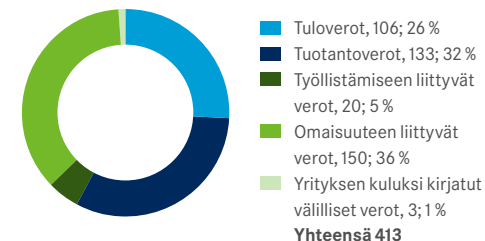
Fortum veronmaksajana

Fortumin toiminnalla on merkittävä vaikutus sen toimintamaissa ja -paikkakunnilla. Olemme merkittävä verojenmaksaja: tuloverojen lisäksi maksamme tuotantoon, työllistämiseen ja kiinteistöihin liittyviä veroja. Monissa maissa muita veroja maksetaan tuloveroja enemmän. Periaattemme on maksaa verot siinä maassa, jossa tuotot ovat syntyneet, paikallisten säännösten ja määräysten mukaisesti.

Verot kattavat koko arvoketjun



Maksettavat verot, milj. euroa ja %



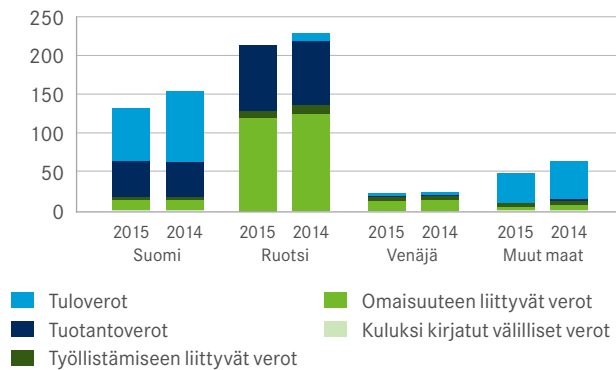
Noin puolet vuonna 2015 maksamistamme veroista (201 milj. euroa kaikkiaan 413 milj. eurosta) oli kiinteistöveroja ja ydinvoiman kapasiteettiveroa Ruotsissa.

Verotus on aina seurausta liiketoiminnasta ja ratkaisut perustuvat liiketoiminnan tarpeisiin. Meistä on tärkeää, että pystymme toimimaan kaikkialla tehokkaasti, rahoittamaan investointimme ja hallitsemaan rahoitusriskejä. Samalla pyrimme varmistamaan, että verot maksetaan joka maassa ajallaan.

Periaattemme on hakea yksinkertaisia, kustannustehokkaita ja kestäviä ratkaisuja verotukseen. Tavoitteena on varmistaa investointien läpimeno, toimintojen joustavuus ja tehokkuus sekä osakkeenomistajille maksettavat osingot.

Fortum maksaa ja tilittää erilaisia veroja investointiensä pitkän elinkaaren aikana. Vuonna 2015 Fortumin kokonaisverokontribuutio oli 765 miljoonaa euroa, josta 413 miljoonaa euroa oli maksettavia veroja ja 352 miljoonaa euroa tilittettäviä veroja. Tuloverojen lisäksi maksettavia veroja ovat tuotantoverot, työllistämiseen liittyvät verot, omaisuuteen liittyvät verot ja yrityksen kuluksi kirjattavat välilliset verot. Tilittettäviä veroja ovat arvonlisävero, sähkön hinnassa asiakkailta perittävät valmisteverot, palkoista perittävät ennakonpidätykset ja lähdeverot.

Tilikaudelta maksettavat verot maittain, milj. euroa



Tuloverot maksetaan verotettavasta voitosta. Monet muut verot perustuvat esimerkiksi polttoaineen käyttöön, jätemääriin, tuotantokapasiteettiin tai kiinteistön arvoon. Koska verot, jotka eivät perustu verotettavaan tulokseen, muodostavat suurimman osan maksettavista veroistamme, maksamiemme verojen määrä suhteessa tilinpäätöksen osoittamaan voittoon (kokonaisverokanta) kasvaa, jos tuloksemme heikkenee. Nyt, kun energian hinnat ovat alhaalla, tulokseen perustumattomat verot muodostavat entistä suuremman osan liiketoimintamme kuluista. Vuonna 2015 Fortum-konsernin tulos oli tappiollinen, mutta maksoimme siitä huolimatta huomattavasti veroja.

Esimerkiksi Ruotsissa sähkön alhaisen hinnan ja Oskarshamnin ydinvoimalaitoksen 1- ja 2-yksiköiden enemmistöomistaja E.ON:n tekemän sulkemispäätöksen negatiivisesta tulosvaikutuksesta johtuen liiketoiminnan tulos oli tappiollinen. Maksoimme siitä huolimatta Ruotsissa merkittävästi veroja.

Verotuksen keskeiset tunnusluvut, %

	2015	2014	2013
Efektiiivinen tuloverokanta	25,4	11,6	14,3
Painotettu keskimääräinen tuloverokanta	20,2	21,0	22,4
Vertailukelpoinen efektiiivinen tuloverokanta	23,5	18,0	17,8
Kokonaisverokanta	N/A	30,0	35,1
Vertailukelpoinen kokonaisverokanta	N/A	41,9	41,2

Efektiiivinen tuloverokanta ja vertailukelpoinen efektiiivinen tuloverokanta perustuvat tuloslaskelmaan kirjattuun tuloveroon, johon sisältyy laskennallisten verojen muutos. Kun voitto ennen veroja on lähellä nollaa tai negatiivinen, kokonaisverokanta ei anna oikeaa kuvaa verotaakasta. Sen takia kokonaisverokanta ei sovellu vuodelle 2015.

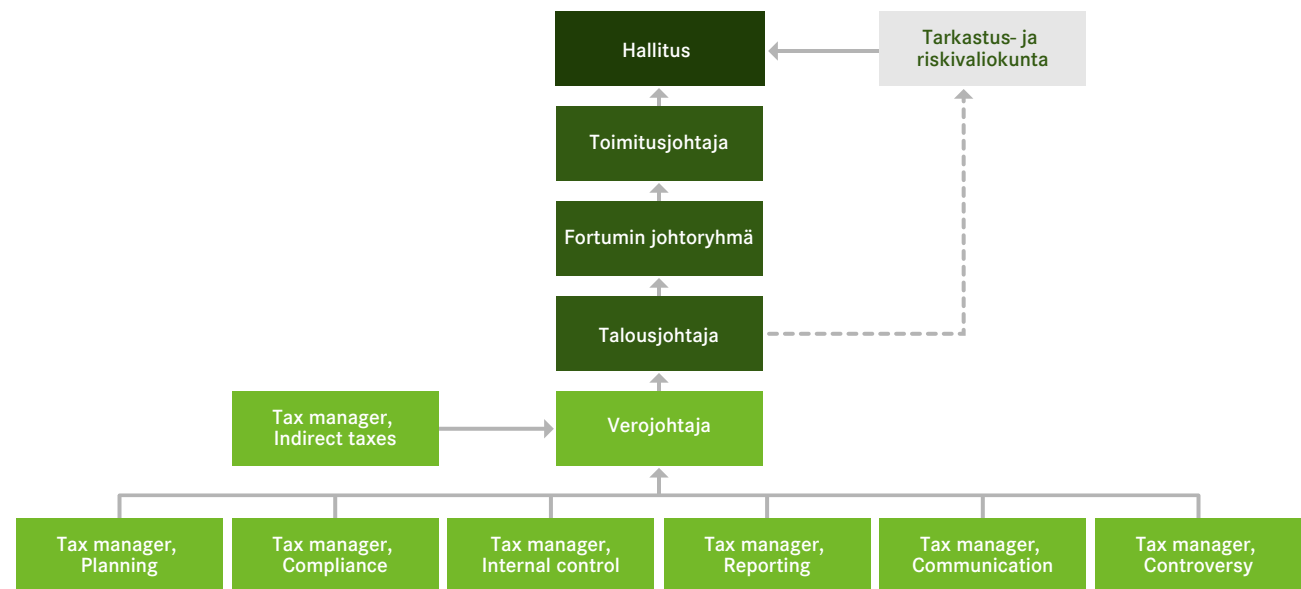
Verotuksen toimintaperiaatteet ja veroasioiden johtaminen

Verotuksen toimintaperiaatteidemme mukaisesti verotusratkaisuilla tuetaan liiketoimintoja ja parannetaan liiketoimintamahdollisuuksia. Koska toimintamme on pääomavaltaista ja jokaisen investoinnin elinkaari on pitkä, meille on tärkeää, että sekä valtiollinen ja kunnallinen verotus on ennustettavaa ja läpinäkyvää. Noudatamme voimassa olevia säädöksiä esimerkiksi sisäisiin siirtohintoihin liittyen. Periaatteenamme on maksaa verot

siihen maahan, jossa liiketoimintamme sijaitsee ja tulos syntyy, paikallisten säännösten mukaisesti.

Konsernin verotiimi hallinnoi ja ratkaisee verotukseen liittyviä epävarmuustekijöitä. Haemme toimintamaittemme veroviranomaisilta ennakkoratkaisuja, kiinnitämme erityistä huomiota veroilmoituksiin ja siirtohinnoitteludokumentointiin sekä puolustamme oikeuksiamme tarvittaessa myös oikeusteitse. Pyrimme tehokkaaseen yhteistyöhön viranomaisten kanssa niin, että voimme vastata mahdollisiin epäselvyyksiin ajoissa ja välttyä yllätyksiltä.

Lisäksi konsernin verotiimi ohjeistaa liiketoimintoja veroasioissa sekä tarjoaa niille sisäisten kontrollien ja riskien arviointipalveluita kaikissa verotukseen liittyvissä asioissa. Verotiimi toimii konsernin talousjohtajan alaisuudessa. Fortumin hallituksen tarkastus- ja riskivaliokunta seuraa myös säännöllisesti verotukseen liittyviä kysymyksiä, kuten verostrategiaa, oikeusprosesseja ja riskejä. Oheisessa taulukossa on esitetty konsernin verotiimin organisaatio ja päätehtävät.



Fortumin veroraportointi

Olemme julkaisseet verojalanjälkemme osana vuosiraportointia vuodesta 2012 lähtien. Suomen valtio on Fortumin suurin omistaja, ja noudatamme valtioneuvoston kanslian omistajaohjausyksikön valtioneemmistöisille yhtiöille vuonna 2014 antamaa ohjetta verojen raportoinnista.

Myös Fortumin verojalanjälkeä koskeva viestintämme on avointa, läpinäkyvää ja johdonmukaista. Raportoimalla sekä efektiivisen verokantamme että kokonaisverokantamme pyrimme kertomaan mahdollisimman selkeästi verotuksestamme ja verojen vaikutuksesta liiketoimintaamme ja yhteisöihin, joissa toimimme. Omistajaohjauksen vuoden 2014 ohjeen mukaisesti noudatamme verojalanjälkemme raportoinnissa olennaisuusperiaatetta eli julkaisemme verotietoja merkittävimmistä toimintamaistamme. Yksityiskohtaisemmat tiedot kerromme Suomesta, Ruotsista ja Venäjältä. Lisäksi raportoimme yrityksistämme, jotka on rekisteröity EU:n, OECD:n ja Global Forumin veroparatiiseiksi katsomissa maissa. Osana verojalanjälkiraporttiamme kerromme myös muista pakollisista veronluonteisista maksuista yhteiskunnalle sekä verotukseen

liittyvistä olennaisista päätöksistä liittyen esimerkiksi vero-tarkastuksiin ja -valituksiin.

Fortumin tilitarkastaja, KHT-yhteisö Deloitte & Touche Oy, tarkastaa veroraportointimme siltä osin, kun se esitetään Fortumin tilinpäätöksessä.

Suurimmissa tuotantomaisissamme Suomessa ja Ruotsissa olemme merkittävä veronmaksaja. Suomessa maksoimme vuonna 2015 veroja 130 miljoonaa (2014: 152) euroa ja Ruotsissa 210 miljoonaa (2014: 226) euroa.

Kesäkuussa 2015 Fortum sai päätökseen sähkönsiirtoliiketoimintansa myynnin. Koska Fortumilla ei ollut myynnin jälkeen sähkönsiirtoliiketoimintaa, Distribution-segmentti on käsitelty lopetettuna toimintona. Tässä raportissa esitetyt tiedot koskevat jatkuvia toimintoja ja vertailutiedot vuodelta 2014 on muutettu vastaavasti. Katso lisätietoja Tilinpäätöksen liitetiedosta 14, Lopetetut toiminnot.

Haastava verotusympäristö vuonna 2015

- Ennätyksellisen alhaiset sähkön tukkuhinnat ja raskaat tuloksesta riippumattomat verot

- Kiinteistö- ja tuotantoverot yksi suurimmista sähköntuotannon kustannuseristä
- Kustannuksia kasvattivat lisääntyneet viranomaisvelvoitteet ja viranomaisten vaihtelevat tulkinnot verolainsäädännöstä.

Toimintaympäristöä vuonna 2015 rasittivat maailmanlaajuiset makrotalouden ongelmat ja niihin liittyen julkisen rahoituksen kriisit. Monissa Fortumin toimintamaissa energiasektorin verotusta on kiristetty ja painopiste on siirtynyt tuloveroista muihin veroihin. Vaikka yritysten tuloverokannat ovat laskeneet esimerkiksi Suomessa ja Ruotsissa, kiinteistöverot ja tuotantoon liittyvät verot ovat nousseet merkittävästi.

Haasteellinen verotusympäristö ja laskeneet sähkön tukkuhinnat heikensivät voimayhtiöiden kilpailukykyä ja mahdollisuuksia investoida nykyiseen tai uuteen tuotantoon. Erityisesti Ruotsissa sekä ydinvoiman että vesivoiman tuotanto ovat kärsineet tilanteesta.

Julkisuudessa käsiteltiin eräiden monikansallisten yritysten veronkiertoa, ja keskustelu verosuunnittelusta käy kiivaana monissa maissa. Hallitukset ja organisaatiot, kuten OECD, ovat keskittyneet ehkäisemään aggressiivista tulovero-suunnittelua ja veronkiertoa. Yksi tärkeimmistä aloitteista on

Verotus heikentää sähköntuotannon kilpailukykyä Ruotsissa

Nykyisellään sekä vesivoimaa että ydinvoimaa verotetaan Ruotsissa huomattavasti ankarammin kuin muita energia-muotoja. Koska sähkön spot-hinnat ovat historiallisen alhaalla, raskas verotus voi tehdä investoinnit - jopa olemassa oleviin vesi- ja ydinvoimalaitoksiin - käytännöllisesti katsoen mahdottomiksi.

Vesivoiman kiinteistövero ei perustu kiinteistön todelliseen tekniseen arvoon, vaan sähköntuotannon määrään ja hintaan tietyllä kuusivuotiskaudella. Esimerkiksi nykyiset kiinteistöverot määräytyvät vuosien 2006–2011 tuotantomäärien ja -hintojen perusteella. Vero muistuttaakin enemmän progressiivista tulo-

veroa, joka perustuu vuosia sitten ja nykyistä paljon korkeammilla hinnoilla saatuihin tuottoihin.

Vesivoimalaitosten tämänhetkinen kiinteistöverokanta Ruotsissa on 2,8 % eli 10–12 kertaa korkeampi kuin muiden sähkön-tuotantomuotojen, kuten tuuli- ja aurinkovoiman. Alhaisista sähkönhinnoista johtuen sähkön markkinahinta/MWh on ajoittain ollut matalampi kuin maksetut verot/MWh. Kiinteistöjen arvo ei kuitenkaan ole muuttunut.

Myös ydinvoiman tuotannon verotus on kiristynyt: ydinvoimakapasiteetin veroa korotettiin 17 % elokuusta 2015 alkaen. Muutoksen vaikutuksen arvioidaan olevan Fortumille

noin 15 miljoonaa euroa vuodessa. Ydinvoima on ainoa energiantuotantomuoto, johon tällainen kapasiteettivero kohdistuu.

Tällä hetkellä Fortumin kokonaisverokontribuutio suhteessa bruttoarvonlisäykseen on Ruotsissa noin kaksinkertainen verrattuna Ruotsin valtion vastaavaan lukuun.

Yhtiön tai maan kokonaisverotaakkaa voi havainnollistaa vertaamalla kokonaisverokontribuutiota taloudelliseen aktiviteettiin, jota mitataan bruttoarvonlisäyksellä. Fortumin bruttoarvonlisäys on yhtiön luoma taloudellinen lisäarvo, joka lasketaan EBITDA + henkilöstökulut.

OECD:n BEPS (Base erosion and profit shifting) -projekti, jonka tavoitteena on tarjota hallituksille uusia keinoja ja sääntöjä kansainvälistä verotusta varten. BEPS-projektin toteuttaminen alkaa vuonna 2017. Fortum pitää BEPS:n tavoitteita hyvinä, mutta on samalla huolissaan kansainvälisille yrityksille vaatimusten noudattamisesta aiheutuvista hallinnollisista kustannuksista.

Myös veroviranomaisten epäyhtenäiset verolakien tulkinnat huolestuttavat, sillä tämä voi johtaa kaksinkertaiseen tai jopa kolminkertaiseen verotukseen. Veroviranomaisten prosessien ja toimintatapojen tulisi olla läpinäkyviä ja selkeitä, jotta epä-tietoisuus vähenisi ja ennakoitavuus lisääntyisi. Tämä helpottaisi myös vaadittujen tietojen antamista ajoissa ja vähentäisi nykyisiä suuria veroriidoista aiheutuvia kustannuksia.

Riskien arviointi vuonna 2015

Arvioimme säännöllisesti liiketoimintamme verotukseen liittyviä epävarmuustekijöitä ja raportoimme niistä vuosittain Fortumin hallitukselle. Vuonna 2015 tehdyn riskianalyysin perusteella erityistä huomioita on kiinnitettävä uusien siirtohinnoittelua koskevien säännösten noudattamisvelvollisuuteen ja sisäisten kontrollien tehostamiseen. Riskien pienentämiseksi pyrimme sisällyttämään

veroasiat ja varsinkin säännösten noudattamiseen liittyvät kysymykset osaksi liiketoimintaprosesseja, parantamaan veroja koskevaa viestintää ja tuomaan veroasioita enemmän yritysjohdon tietoon.

Yhtiö rakenne ja konsernin sisäinen rahoitus

Fortumin pyrkii yhtiörakenteensa kautta hallitsemaan erilaisia rahoitukseen liittyviä riskejä, varmistamaan toimintonsa ja investointiensä luotettavan ja tehokkaan rahoituksen sekä turvaamaan emoyhtiön taloudellisen tilanteen ja osingonmaksukyvyyn osinkopolitiikan mukaisesti. Rahoitus- ja holding-yhtiömme sijaitsevat EU:n alueella maissa, joissa toimintaympäristö on vakaa ja verotus ennakoitavaa. Tämä tarkoittaa mm. että viranomaisten noudattamat käytännöt ja lainsäädäntö ovat vakiintuneita ja läpinäkyviä ja ennakkopäätökset saadaan nopeasti.

Suomen operatiiviset yhtiömme omistaa emoyhtiö, Ruotsin operatiiviset yhtiömme Ruotsin holdingyhtiömme ja muiden maiden yhtiömme pääasiassa hollantilainen holdingyhtiömme. Verot maksetaan siinä maassa, jossa tuotot ovat syntyneet. Kehitämme jatkuvasti yhtiörakennettamme. Vuonna 2015 vähensimme tytäryhtiöiden määrää ja aloimme suunnitella Luxemburgin rahoitusyhtiöiden sulkemista.

Sisäinen rahoitus liiketoiminnan tukena

Fortum toimii pääomavaltaisella alalla ja monissa maissa. Meidän on pystyttävä rahoittamaan toimintamme tehokkaasti, jotta voimme esimerkiksi tehdä investointeja uusien voimalaitosten rakentamiseksi.

Ulkoisen rahoituksenemme on keskitetty emoyhtiöön. Näin säästämme korkokuluissa ja pystymme yksinkertaistamaan vakuusjärjestelyjä ja pienentämään niiden kustannuksia. Ulkoisen rahoituksen keskittäminen parantaa emoyhtiön luottokelpoisuutta ja näin pienentää konsernin rahoituskustannuksia.

Konsernin rahoitusosasto ja -yhtiöt huolehtivat sisäisen rahoituksen järjestämisestä eri maissa toimiville yhtiöillemme. Rahoitusyhtiöt toimivat itsenäisesti ja hoitavat toimintojaan omilla resursseillaan. Niitä verotetaan paikallisten säännösten mukaisesti.

Konsernin sisäisten lainojen korot määräytyvät markkinaehtoisesti. Konsernin sisäisten lainojen korot vastaavat ulkoisen rahoituksen korkotasoa kullakin markkinalla, ja korot voivat muuttua, mikäli ulkoisessa rahoitusmarkkinassa tapahtuu muutoksia.

Maksamme rahoitustoiminnastamme asianmukaiset verot kaikissa toimintamaissamme siirtohinnoja koskevan OECD:n ohjeistuksen ja paikallisten säännösten mukaisesti. Siirtohinnoitus säännösten tarkoituksena on varmistaa, että verotettavat tulot jakautuvat oikein maiden välillä.

Verotiedot tilinpäätöksen liitetiedoissa

Fortum julkaisee verotietoja myös osana tilinpäätöstään. Tilinpäätöksen liitetiedoissa eritellään tuloslaskelman veroja sekä taseen laskennallisia verosaatavia ja -velkoja, ja kerrotaan niihin vaikuttaneista tekijöistä. Alla on esitetty merkittävimmät kohdat tilinpäätöksen veroliitetiedoista.

Vero konsernin tuloksesta ennen veroja eroaa Suomen nimellisen verokannan mukaan lasketusta verosta seuraavasti:

Tuloverokanta

Milj. euroa	2015	%	2014	%
Tulos ennen veroja	-305		1 232	
Vero laskettuna Suomen nimellisellä verokannalla	61	20,0	-246	20,0
Suomen ja ulkomaisten verokantojen ja -säännösten erot	23	7,6	12	-0,9
Verovapaat tuloerät	1	0,2	0	0,0
Verovapaat myyntivoitot	2	0,7	64	-5,2
Verotuksessa vähennyskelvottomat kulut	-2	-0,6	-2	0,1
Osuus osakkuus- ja yhteisyritysten voitoista	5	1,7	33	-2,7
Osingonjakoon liittyvät verot	-7	-2,2	-3	0,3
Verotappioiden laskennallisten verojen uudelleenarviointi	-1	-0,4	0	0,0
Muut erät	-1	-0,4	5	-0,4
Edellisiin tilikausiin perustuva verojen korjaus	-3	-1,1	-6	0,5
Tuloverot	78	25,4	-143	11,6

Vuoden 2015 efektiivinen tuloverokanta tuloslaskelman mukaan oli 25,4 % (2014: 11,6 %). Tuloslaskelman verokantaan vaikuttaa aina se, että osuus osakkuus- ja yhteisyritysten voitosta lasketaan verojen jälkeen. Vuoden 2015 vertailukelpoinen efektiivinen tuloverokanta, ilman osuutta osakkuusyritysten ja yhteisyritysten voitoista ja verovapaita myyntivoitoja, oli 23,5 % (2014: 18,0 %).

Laskennalliset verot taseessa

EUR million	01/01 2015	Muutos	31/12 2015
Aineelliset käyttöomaisuushyödykkeet	-1 150	599	-551
Eläkevelvoitteet	28	-17	11
Varaukset	1	13	14
Johdannaisinstrumentit	-40	-2	-42
Vahvistetut tappiot ja käyttämättömät hyvitykset	70	76	146
Muut erät	30	-12	18
Laskennalliset verovelat netto	-1 061	658	-404

Ruotsin sähkönsiirtoliiketoiminnan myynti vuonna 2015 aiheutti merkittävän laskennallisten verovelkojen vähenemisen. Vuoden 2015 aikana ruotsalaiset yhtiöt purkivat myös merkittävän osan käyttöomaisuuteen liittyvästä laskennallisesta verovelasta. Lisäksi laskennallinen verosaaminen kirjattiin verotuksellisesta tappiosta Ruotsissa johtuen pääasiassa Oskarshamnin 1- ja 2-ydinvoimayksiköiden ennenaikaiseen sulkemiseen liittyvästä alaskirjauksesta. Tämä laskennallinen verosaaminen voidaan käyttää tulevaisuuden verotettavaa tuloa vastaan.

Verotuksen tunnusluvut

Fortumin verotuksen tunnusluvut kuvaavat toimialan luonnetta ja siihen kohdistuvaa verotusta. Toimintamme on pääomavaltaisia ja investointien elinkaari on pitkä. Yksi tärkeimmistä tunnusluvuista onkin sidotun pääoman tuotto. Fortumin liiketoiminta ei ole työvoimavaltaista, eikä liikevaihto myöskään anna parasta kuvaa verotuksen perusteita. *Maksettavat verot suhteessa maakohtaisiin segmentin varoihin* sen sijaan kuvaa hyvin, kuinka paljon maakohtaisten segmentin varojen luomasta tuotosta maksetaan veroina.

Maksettavat verot suhteessa maakohtaisiin segmentin varoihin, %

	2015	2014	2013
Suomi	3,8	4,6	4,0
Ruotsi	5,4	4,0	4,0
Venäjä	1,0	1,0	0,7
Muut maat	7,3	8,6	6,2

Maakohtainen verotus

Raportoimme maksetut ja tilitetyt verot seitsemästä merkittävimmästä toimintamaastamme. Lisäksi kerromme tarkemmat verotustiedot suurimmista toimintamaistamme, Suomesta, Ruotsista ja Venäjältä (ks. edellinen sivu).

Muut maksut yhteiskunnalle

Maksettavien ja tilitettävien verojen lisäksi maksamme yhteiskunnalle muita pakollisia veronluonteisia maksuja, jotka eivät ole korvausta saaduista tavaroista tai palveluista. Vuonna 2015 maksoimme esimerkiksi 39 (2014: 43) miljoonaa euroa työnantajan lakisääteisiä eläkemaksuja.

Olemme myös merkittävä osingonmaksaja. Fortumin hallitus esittää vuoden 2016 varsinaiselle yhtiökokoukselle, että vuonna 2016 maksettaisiin osinkoa 977 (2015: 1 155) miljoonaa euroa. Suomen valtion osuus tästä olisi noin 496 (586) miljoonaa euroa.

Käynnissä olevat verovalitukset

Fortumissa tehtiin vuonna 2015 useita verotarkastuksia. Lisäksi saimme tuloverotusta koskevia jälkiverotuspäätöksiä Ruotsissa vuosilta 2009–2013, Belgiassa vuosilta 2008–2012 ja Suomessa vuodelta 2007. Olemme valittaneet jälkiveropäätöksistä. Lainopillisen arviointien ja lausuntojen perusteella tilinpäätökseen ei ole tehty jälkiverotuspäätöksistä varauksia.

Tammikuussa 2016 saimme Belgiassa myönteisen päätöksen valitustuomioistuimesta, joka hylkäsi veroviranomaisten tulkinnan ja vuoden 2008 verotuspäätös mitätöitiin. Fortumin valitukset vuosilta 2009–2011 ovat edelleen vireillä. Arvioimme näiden päätösten noudattavan valitustuomioistuimen vuotta 2008 koskevia linjauksia.

Tilikaudelta maksettavat verot

milj. euroa	Suomi		Ruotsi		Venäjä		Puola		Viro		Belgia		Alankomaat		Muut maat		Yhteensä	
	2015	2014	2015	2014	2015	2014	2015	2014	2015	2014	2015	2014	2015	2014	2015	2014	2015	2014
Tuloverot	66	89	-1	9	3	3	2	1	2	2	13	4	19	32	1	10	106	149
Tuotantoverot	46	45	83	82	2	2	1	1	0	0	0	0	0	0	0	1	133	131
Työllistämiseen liittyvät verot	3	3	10	11	4	4	1	1	1	1	0	0	0	0	2	2	20	22
Omaisuuheen liittyvät verot	13	13	118	124	13	15	5	5	0	0	0	0	0	0	0	1	150	158
Yrityksen kuluksi kirjatut välilliset verot	2	2	0	0	1	0	0	0	0	0	0	0	0	1	0	1	3	4
Yhteensä	130	152	210	226	23	24	10	8	3	3	13	4	20	33	4	15	413	464
Kokonaisverokanta, %	59,9	24,9	-	82,4	11,8	13,9	43,6	35,5	30,8	14,5	11,1	6,1	26,4	24,7	5,6	6,0	-	30,0

Tilikaudelta tilitettävät verot

milj. euroa	Suomi		Ruotsi		Venäjä		Puola		Viro		Belgia		Alankomaat		Muut maat		Yhteensä	
	2015	2014	2015	2014	2015	2014	2015	2014	2015	2014	2015	2014	2015	2014	2015	2014	2015	2014
Arvonlisäverot, netto	15	11	0	0	22	9	9	11	5	2	0	0	0	0	9	10	61	44
Arvonlisäverot, myynnit	311	323	344	355	244	311	51	51	19	20	0	0	2	1	27	50	997	1 112
Arvonlisäverot, hankinnat	295	311	527	378	222	303	42	40	13	18	0	0	3	1	18	40	1 121	1 091
Palkoista perittävät ennakonpidätykset	43	44	13	16	8	9	3	3	2	2	0	0	0	0	4	5	73	78
Valmisteverot	7	6	151	149	0	0	0	0	0	0	0	0	0	0	0	1	158	156
Lähdeverot	59	57	0	0	0	0	0	0	0	0	0	0	0	0	0	0	60	57
Yhteensä	125	118	163	164	30	18	12	15	7	4	0	0	0	0	14	17	352	336

Tiedot veroparatiiseiksi katsottuihin maihin rekisteröidyistä yrityksistä

EU, OECD ja Global Forum ovat julkaisseet mustan listan veroparatiiseiksi katsomistaan maista. Fortumilla on vakuutus-tekniisistä syistä kokonaan omistettu captive-vakuutusyhtiö Guernseyllä. Lisäksi meillä on osuus Nature Elements Asia Renewable Energy and Cleantech Fund L.P. -rahastosta Cayman-saarilla. Rahasto investoi tutkimus- ja kehittämistoimintaan. Tuotot molemmista yhtiöistä verotetaan normaalisti Suomessa.

Fortumin toiminta on kansainvälistä ja siksi kansainväliset rahoitustoimintomme sijaitsevat EU-maissa, joiden toimintaympäristö on vakaa ja verotus ennakoitavaa. Fortumilla on rahoitus- ja leasingyhtiöitä Belgiassa, Alankomaissa, Luxemburgissa ja Irlannissa. Viimeaikaisessa keskustelussa Luxemburg ja Irlanti on mainittu veroparatiiseina. Maksamme veroja jokaisessa toimintamaassamme paikallisten säännösten ja normaalien verokantojen (Alankomaat 25 %, Luxemburg 29 %, Belgia 33,99 % ja Irlanti 12,5 %) mukaisesti.

Lisätietoja: Maakohtainen luettelo Fortumin tytäryhtiöistä segmenteittäin, konsernitiilinpäätöksen liite 43.

Fortumin verojalanjälki – tärkeimmät käsitteet

Term	Definition
Yrityksen tulovero	Kaikki verot, jotka perustuvat yhtiön verotettavaan voittoon sekä tilapäisiin eroihin kirjanpitoarvojen ja verotuksellisten arvojen välillä IFRS-standardin IAS12 mukaisesti.
Kauden vero	Yrityksen tulovero, joka perustuu tilikauden verotettavaan voittoon IFRS-standardin IAS12 mukaisesti.
Laskennallinen vero	Yrityksen tulovero, joka perustuu tilapäisiin eroihin kirjanpitoarvojen ja verotuksellisten arvojen välillä IFRS-standardin IAS12 mukaisesti.
Efektiivinen tuloverokanta	Tuloverot Voitto ennen veroja
Vertailukelpoinen efektiivinen tuloverokanta	Tuloverot - verokannan muutosten vaikutukset Voitto ennen veroja ilman osakkuusyhtiöiden ja yhteisyritysten voittoja ja verottomia myyntivoittoja tai -tappioita
Painotettu keskimääräinen tuloverokanta	Yhteenlaskettu summa jokaisen konsernin toimintamaan suhteellisesti painotetusta osuudesta tuloksesta ennen veroja kerrottuna kyseisen maan nimellisellä verokannalla.
Konserni / Fortum-konserni	Fortum Oyj tytäryhtiöineen ja Fortum-konserniin sidoksissa olevat yhtiöt ja yhteisyritykset.
Välillinen vero	Vero, joka yhtiön on maksettava julkishallinnolle toisen luonnollisen tai juridisen henkilön puolesta.
Voitto ennen veroja	Tilinpäätökseen kirjattu voitto ennen yrityksen tuloverojen vähentämistä.
Vero	Rahamäärä, joka on lain tai sopimuksen nojalla maksettava julkishallinnolle ilman, että siitä saadaan vastikkeeksi palvelua, ja joka on esimerkiksi yrityksen tuloveroa, tuotantoveroa, kiinteistöveroa, työnantajaveroa, arvonlisäveroa, varainsiirtoveroa tai muuta pakollista maksua.
Maksettavat verot	Verot, jotka yhtiön on maksettava tilikaudelta julkishallinnolle suoraan tai välillisesti yhtiön omasta puolesta. Tilikaudelta maksettavat verot sisältävät yhtiön tuloveron (ilman laskennallisia veroja) lisäksi tuotantoverot, työllistämiseen liittyvät verot, omaisuuteen liittyvät verot ja yrityksen kuluksi kirjatut välilliset verot. Tuotantoverot sisältävät myös osakkuusyhtiöiltä ostettuun sähkön hintaan sisältyvät tuotantoverot ja omaisuuteen liittyvät verot.
Tilitettävät verot	Vero, joka yhtiön on maksettava julkishallinnolle toisen luonnollisen tai juridisen henkilön puolesta. Tilitettävät verot sisältävät arvonlisäveron, sähkön hinnassa asiakkailta perittävät valmisteverot, palkoista perittävät ennakonpidätykset ja lähdeverot.
Kokonaisverokanta	Maksettavat verot Voitto ennen veroja lisättyinä liikevoittoa rasittavilla veroilla
Vertailukelpoinen kokonaisverokanta	Maksettavat verot Voitto ennen veroja lisättyinä liikevoittoa rasittavilla veroilla ja vähennettynä osakkuusyhtiöiden ja yhteisyritysten voitoilla sekä verovapailla myyntivoitoilla tai -tappioilla
Maksettavat verot suhteessa maakohtaisiin segmentin varoihin	Kyseisen maan maksettavien verojen määrä Maakohtainen segmentin varat
Muut maksut yhteiskunnalle	Muut pakolliset veronluonteiset maksut, jotka eivät ole korvausta saaduista tavaroista tai palveluista.